


Forte Instalacja i konfiguracja

Dokumentacja wdrożeniowa

Wersja 2013



System
Zarządzania
Forte

sage

SPIS TREŚCI

1	Wstęp	3
1.1	PRZEZNACZENIE DOKUMENTU	3
2	Instalacja Serwera Konfiguracji Globalnej	4
2.1	INSTALATOR SAGE FORTE SERVICES 2013	4
2.2	ZMIANY W SYSTEMIE PO INSTALACJI.....	7
2.3	USTAWIENIA OPCJI ZASILANIA.....	8
3	Instalacja Zintegrowanego Systemu Forte	14
3.1	URUCHOMIENIE INSTALACJI.....	14
3.2	INSTALACJA AUTOMATYCZNA.....	16
3.3	INSTALACJA SUPLEMENTU SAGE FORTE	18
3.4	ZMIANY W SYSTEMIE PO INSTALACJI.....	18
4	Czynności serwisowe	20
4.1	ZMIANY WPISÓW OBSZARÓW KONFIGURACYJNYCH SYSTEMU FORTE	20
4.2	KONSERWACJA PLIKÓW KONFIGURACJI GLOBALNEJ	21
4.3	ZMIANA PARAMETRÓW WSPÓŁPRACY Z SERWEREM KONFIGURACJI GLOBALNEJ	22
4.4	KONFIGURACJA MS DTC.....	22
4.5	WYŁĄCZENIE KORZYSTANIA Z MS DTC.....	25
4.6	ZMIANY W STRATEGII SYNCHRONIZACJI CZASU	26
4.7	ZMIANA ILOŚCI WIERSZY TABELI SSCOMMON.STTRACELOG	29
5	Logi Forte Common	30
5.1	MIEJSCE SKŁADOWANIA LOGÓW	30
5.2	ZMIANY POZIOMU LOGOWANIA.....	30
5.3	DEKODOWANIE LOGÓW FORTE COMMON	31
5.4	STRUKTURA ZDEKODOWANEGO PLIKU LOGÓW – XML.....	32

1 Wstęp

1.1 Przeznaczenie dokumentu

Dokument przeznaczony jest dla osób wdrażających System Zarządzania Forte oraz dla administratorów systemu w przedsiębiorstwie.

Poniższa instrukcja wdrożeniowa opisuje proces instalacji i konfiguracji Serwera Konfiguracji Globalnej oraz Systemu Zarządzania Forte.

Aby skutecznie wykorzystać informacje zawarte w tym dokumencie, należy mieć dostęp do informacji o infrastrukturze IT przedsiębiorstwa oraz wiedzę w zakresie administracji systemami z rodziny MS Windows oraz MS SQL Server 2005/2008/2008R2/2012.

W wielu miejscach tego dokumentu pojawiają się przykłady lub odwołania do elementów zawierających w nazwie numer wersji Forte Common. Została, zatem zastosowana notacja literowa **A.B.C.D** lub **A_B** z kolorystycznym podkreśleniem, a użytkownik dokumentacji i systemu powinien w miejsce liter zastosować odpowiednie cyfry posiadanej wersji Forte Common.

2 Instalacja Serwera Konfiguracji Globalnej

Pierwszym etapem instalacji Systemu Forte jest instalacja oraz konfiguracja Serwera Konfiguracji Globalnej. Konfiguracja globalna jest miejscem przechowywania danych związanych z konfiguracją Systemu, a w jej skład wchodzi dwa obszary konfiguracyjne: **Global** oraz **GlobalClientDependent**.

Global jest obszarem przechowywania zmiennych globalnych, które są jednakowe dla całego Systemu Forte. W GlobalClientDependent przechowane są zmienne globalne, ale rozdzielne dla różnych klientów (aplikacji) Forte Common.

Najważniejszymi ustawieniami Systemu Forte zapisywanymi w konfiguracji globalnej są:

- Parametry połączeniowe baz danych,
- Lista dodatkowych modułów (w technologii Forte.Common) ładowanych do systemu,
- Konfiguracja Common Data i Replikacji - lista spiętych baz,
- Ustawienia synchronizacji czasu,
- Ustawienia poziomu logowania błędów, ostrzeżeń i informacji dla użytkownika do plików .log,
- Ustawienia pracy z MS DTC,
- Polityka haseł.

Dodatkowe informacje dotyczące obszarów konfiguracyjnych Systemu Forte oraz konserwacji plików konfiguracji globalnej zostały zawarte w rozdziale numer 4.: „Czynności serwisowe”.

2.1 Instalator Sage Forte Services 2013

Przed przystąpieniem do instalacji modułów Systemu Forte należy zainstalować i uruchomić usługę Forte.GlobalServer na maszynie mającej pełnić rolę Serwera Konfiguracji Globalnej. Wszystkie maszyny mające pełnić rolę klientów, czyli te, na których będą instalowane moduły Systemu Forte powinny mieć zapewniony swobodny dostęp do Serwera Konfiguracji Globalnej po wskazanym porcie.

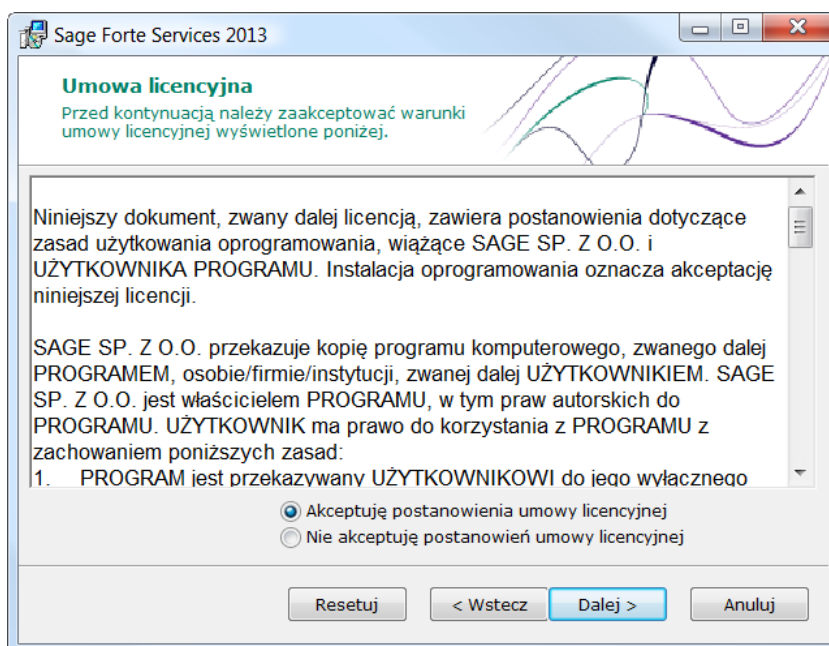
WAŻNE Zalecane jest instalowanie Serwera Konfiguracji Globalnej na systemach serwerowych.

Serwer Konfiguracji Globalnej instaluje się poprzez wywołanie instalatora **Forte.Services.msi**, który jest wspólnym instalatorem dla usługi ForteSrv oraz Forte Replikacji.

Po uruchomieniu pakietu instalacyjnego pojawia się ekran powitalny. Przejście do kolejnego okna następuje po wyborze przycisku „Dalej”.



Po wybraniu przycisku „Dalej” wyświetlone zostanie kolejne okno - **Umowa licencyjna**. Jeśli użytkownik po zapoznaniu się z umową akceptuje jej warunki, powinien to potwierdzić wskazując odpowiednią opcję i przejść do kolejnego kroku wybierając przycisk „Dalej”. W innym przypadku należy przerwać instalację wybierając przycisk „Anuluj”.

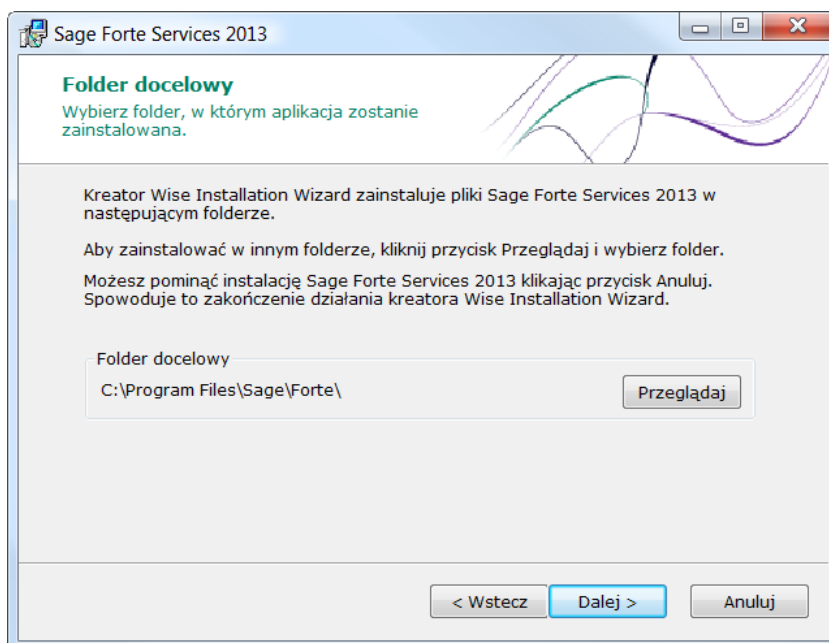


W kolejnym oknie - **Folder docelowy** - można określić inną niż docelowa lokalizację składników instalacji Sage Forte Services.

Domyślnie usługa **ForteSrv** oraz **Forte Replikacja** instalują się w katalogu:

dla systemów 32-bitowych: %COMMONPROGRAMFILES%\Sage\Common_A.B.C.D\

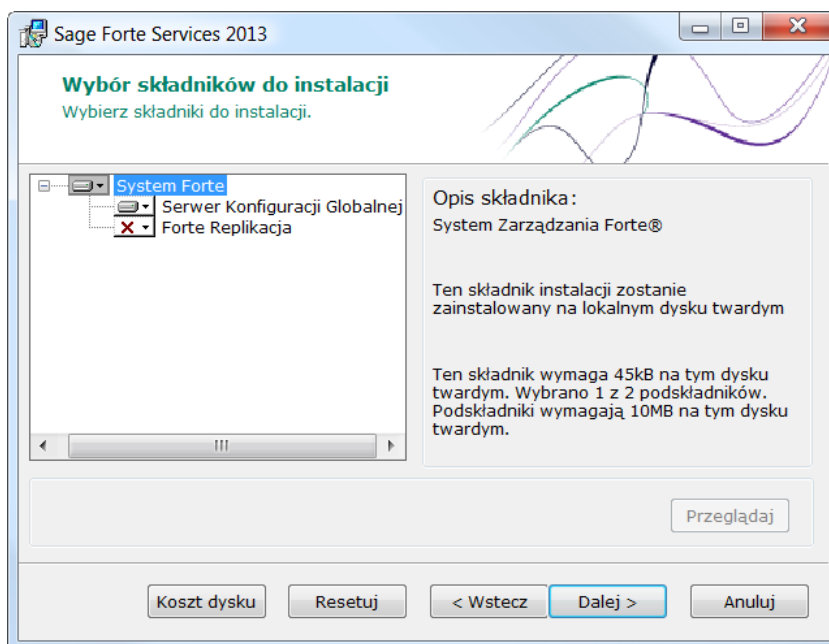
dla systemów 64-bitowych: %COMMONPROGRAMFILES(x86)%\Sage\Common_A.B.C.D\



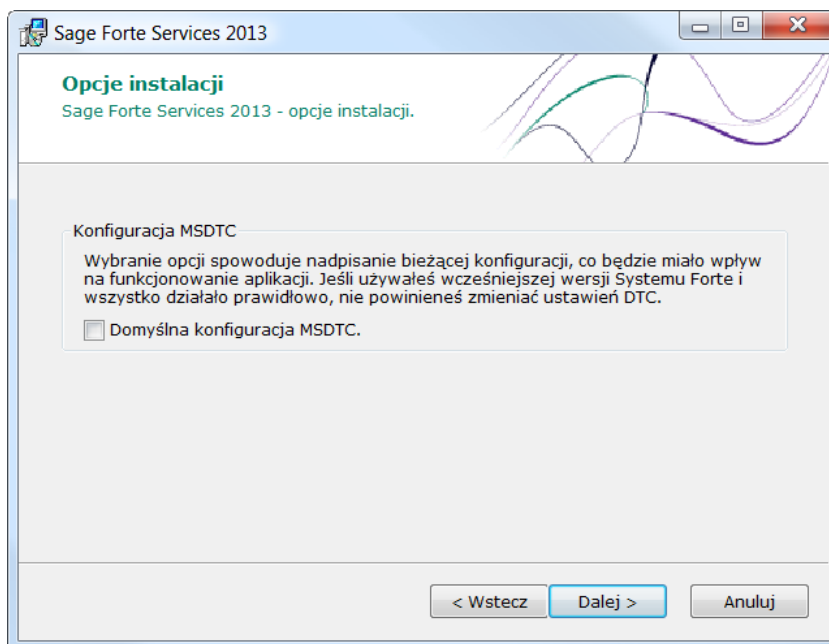
W kolejnym etapie instalacji - **Wybór składników do instalacji** - widoczne są dwa komponenty możliwe do zainstalowania:

- **Serwer Konfiguracji Globalnej** (domyślnie podpowiadany do zainstalowania),

- **Forte Replikacja** - opcja ta jest domyślnie odznaczona. Późniejsze doinstalowanie możliwe jest poprzez modyfikację w panelu sterowania istniejącej już instalacji lub ponowne uruchomienie instalatora. Usługę można również zainstalować razem z Serwerem Konfiguracji Globalnej.

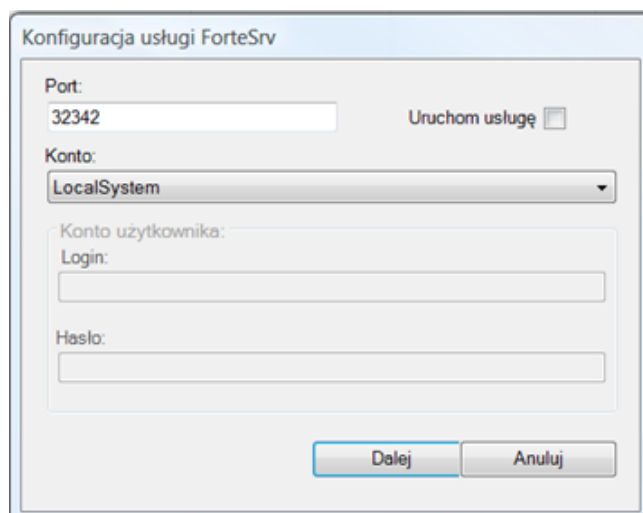


Użycie przycisku „Dalej” pozwala przejść do kolejnego widoku - **Opcje instalacji** - w którym określa się ustawienia konfiguracji MSDTC. Zalecane jest, aby nie zaznaczać wyboru **Domyślna konfiguracja MSDTC**, jeśli na komputerze działa sprawnie usługa MSDTC. Wybranie domyślnej konfiguracji spowoduje nadpisanie bieżącej konfiguracji usługi.



Wybór przycisku „Dalej” pozwala przejść do kolejnego widoku, ostatniego okna przed właściwą instalacją składników instalatora Sage Forte Services. W widoku tym jest jeszcze możliwe cofnięcie się i zmiany parametrów instalacji.

Pod koniec instalacji Sage Forte Services pojawia się okno - **Konfiguracja usługi ForteSrv.**



W oknie określa się następujące parametry:

Port - port, na którym usługa będzie nasłuchiwała (port powinien zawierać się w zakresie od 5000 do 65535),

Uruchom usługę - po zaznaczeniu pola wyboru usługa będzie automatycznie uruchomiona po zainstalowaniu,

Konto - sposób logowania usługi (LocalSystem, LocalService, NetworkService, User); domyślnie podpowiada się konto LocalSystem,

Konto użytkownika (dostępne jeśli ustawiony zostanie User) - konto konkretnego użytkownika, na którym ma działać usługa.

Po wprowadzeniu ustawień należy wybrać przycisk „Dalej”. Pomyślny przebieg procesu instalacji będzie komunikowany: **Sage Forte Services 2013 – zainstalowano pomyślnie.**

2.2 Zmiany w systemie po instalacji

Po zakończeniu instalacji usługi, w katalogu %COMMONPROGRAMFILES% lub dla systemów 64-bitowych %COMMONPROGRAMFILES(x86)% tworzony jest katalog: **Sage\Forte.Common\A.B.C.D.**

W folderze tym znajdują się biblioteki niezbędne do pracy ForteSrv.exe.

Na liście usług systemowych pojawi się usługa o nazwie **Sage_ForteSrv_A_B**.

Instalator dodaje także wpis do rejestru pod kluczem:

dla systemów 32 bitowych:

[HKEY_LOCAL_MACHINE\SOFTWARE\Sage\Forte.Common\A.B.C.D]

dla systemów 64 bitowych:

[HKEY_LOCAL_MACHINE\SOFTWARE\Wow6432Node\Sage\Forte.Common\A.B.C.D]

zawierający nr portu, na którym nasłuchuje usługa:

"Port"=dword:numer_portu

oraz ścieżkę dostępu do pliku, w którym serwis zapisuje konfigurację:

dla systemów Windows XP/2003

"GlobalConfigPath"=value:

%ALLUSERSPROFILE%\Dane Aplikacji\Sage\Forte\Forte.Common\A.B.C.D\GlobalConfigFile.bin

dla systemów Windows Vista/2008 i nowszych

"GlobalConfigPath"=value:

%ALLUSERSPROFILE%\Sage\Forte\Forte.Common\A.B.C.D\GlobalConfigFile.bin

Do zapory (firewalla) instalator dodaje także wyjątki:

- „Distributed Transaction Coordinator” dla pliku msdtc.exe,
- „RPC” dla portu TCP 135,
- „Sage_ForteSrv_ **A_B**” dla portu podanego przy instalacji.

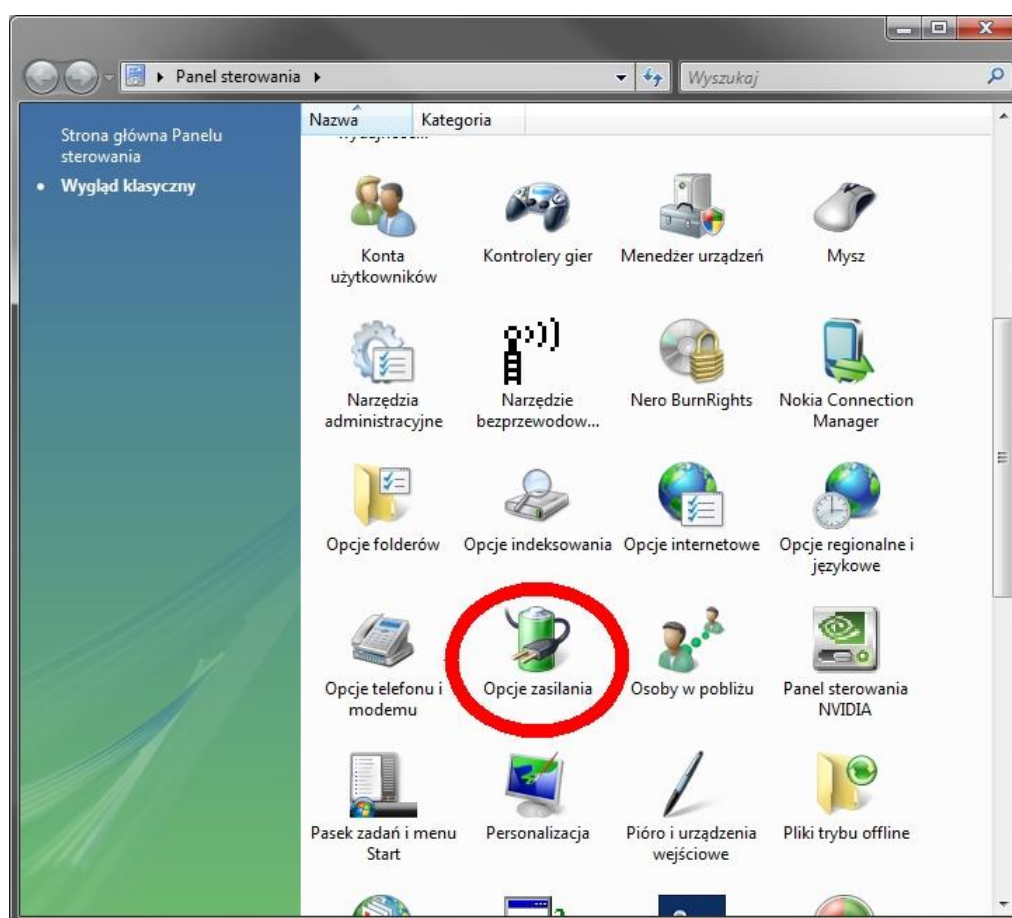
2.3 Ustawienia opcji zasilania

Na maszynie, która ma pełnić funkcję Serwera Konfiguracji Globalnej należy skonfigurować opcje zasilania tak, aby praca serwera nie była zakłócana poprzez systemowe mechanizmy oszczędzania energii.

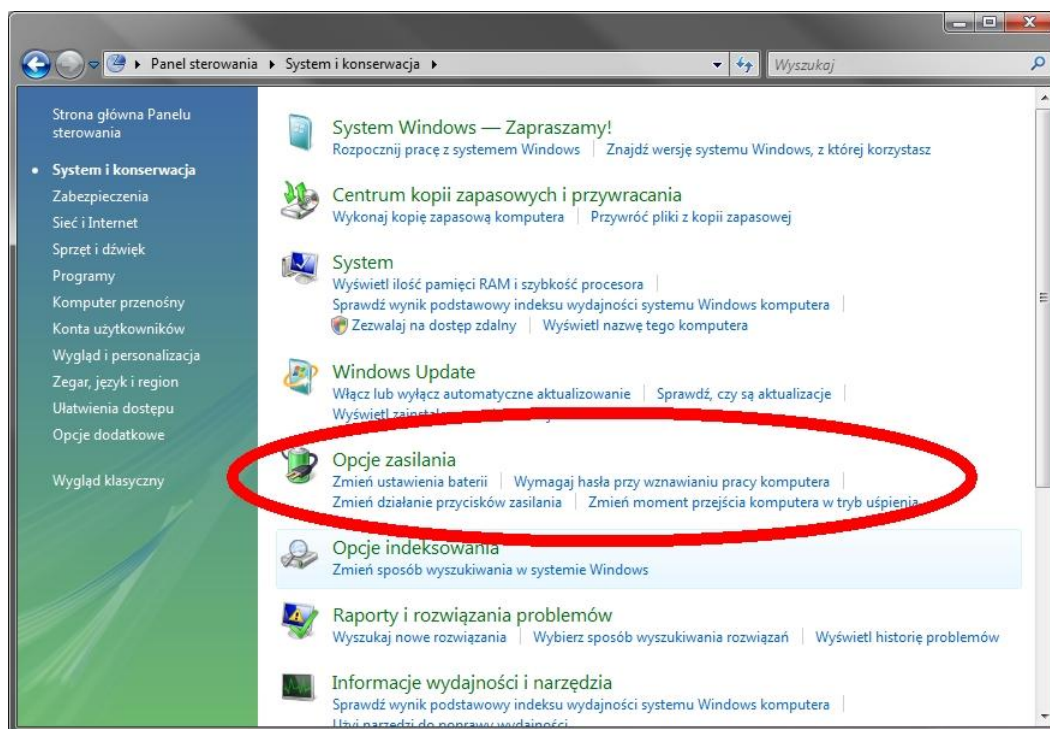
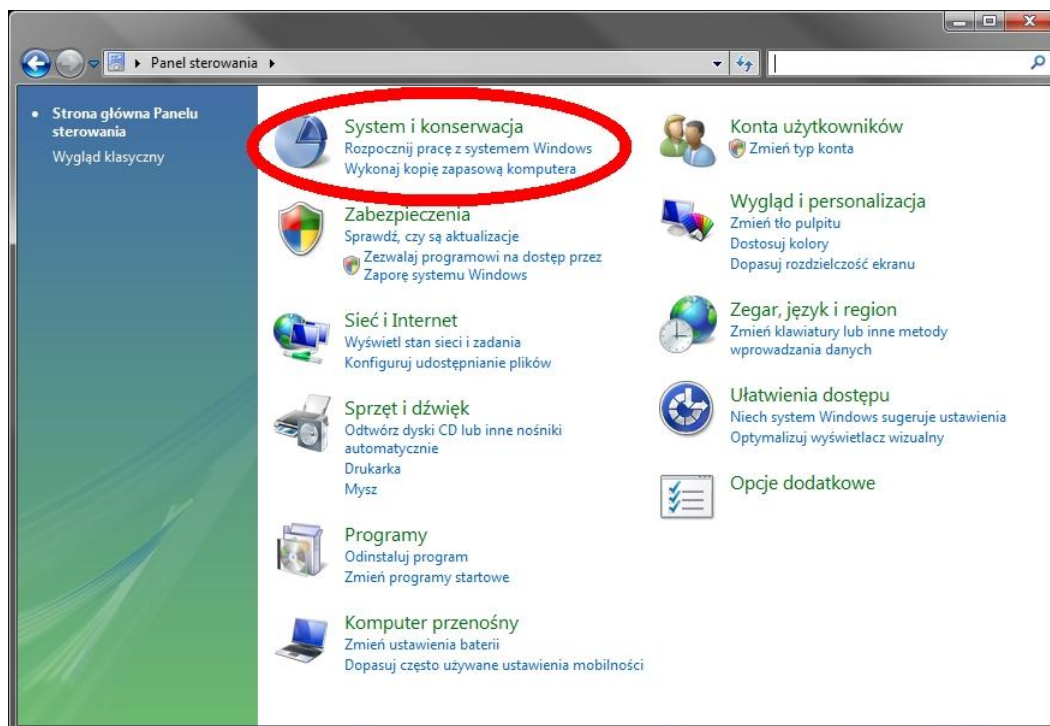
2.3.1 Windows Vista

2.3.1.1 Opcje zasilania

Aby odpowiednio skonfigurować opcje zasilania należy uruchomić **Panel sterowania**. W przypadku, gdy Panel sterowania otworzy się w wyglądzie klasycznym wybieramy **Opcje zasilania**.

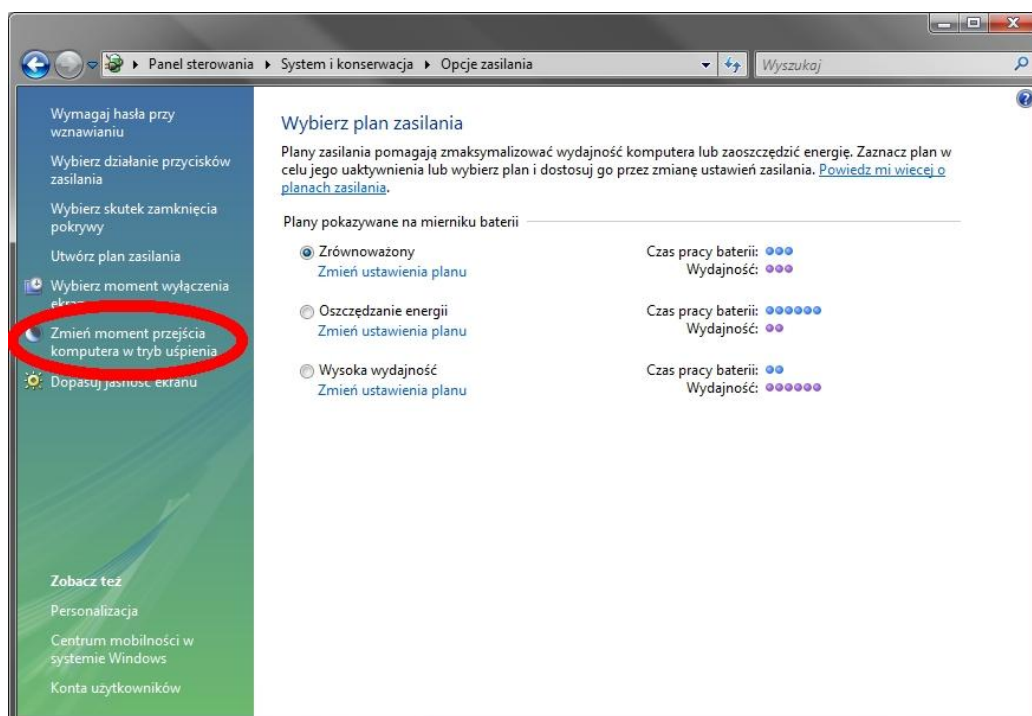


Gdy Panel sterowania uruchomi się w domyślnym wyglądzie (Strona główna Panelu sterowania) wówczas należy wybrać **System i konserwacja**, a następnie **Opcje zasilania**.

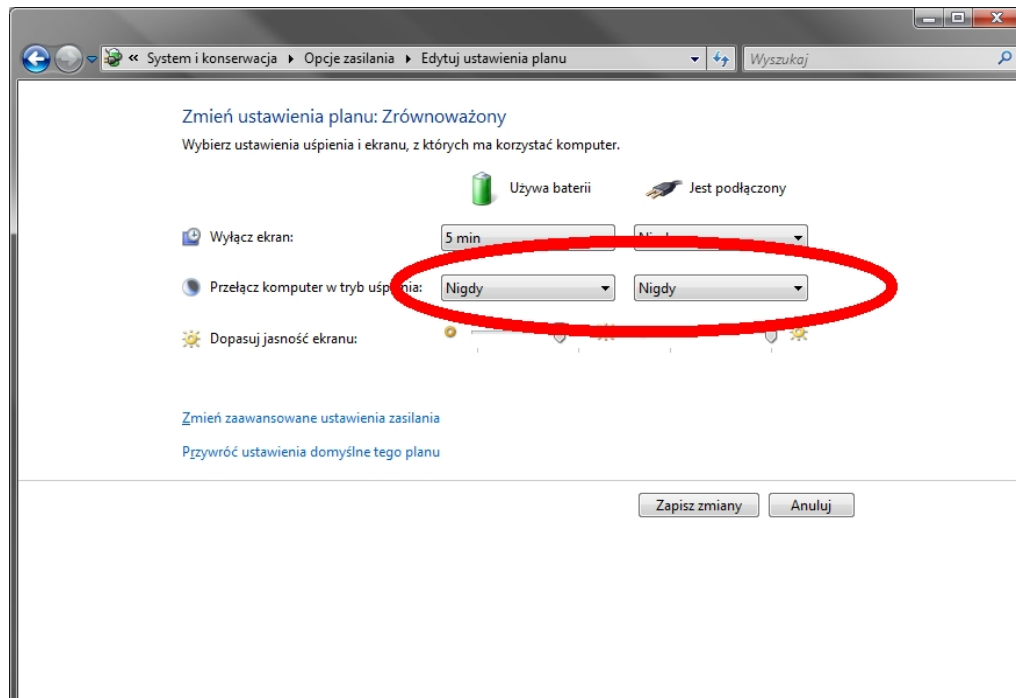


2.3.1.2 Przejście komputera w tryb uśpienia

Po przejściu do **Opcji zasilania** wybieramy z paska bocznego opcję **Zmień moment przejścia komputera w tryb uśpienia**.

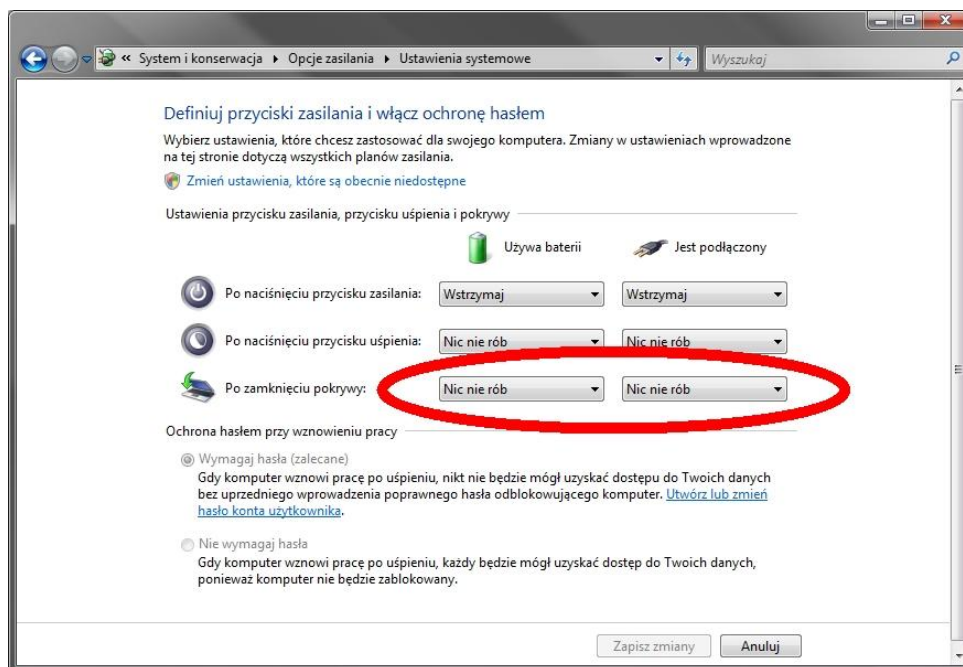


Dalej z listy wybieramy moment, w którym komputer ma przejść w tryb uśpienia – wskazujemy **Nigdy**. W przypadku komputerów przenośnych możemy dokonać wyboru trybu pracy komputera w przypadku pracy na bateriach oraz pracy przy zasilaniu z sieci. W obu przypadkach opcję uśpienia ustawiamy na **Nigdy**.



2.3.1.3 Zamknięcie pokrywy w komputerach przenośnych

W przypadku komputerów przenośnych konieczne trzeba zmienić ustawienia zamknięcia pokrywy. W Opcjach zasilania, z paska bocznego wybieramy opcję **Wybierz skutek zamknięcia pokrywy**. Tutaj także ustawienia dotyczą pracy na bateriach oraz w przypadku zasilania z sieci. W obu przypadkach opcję **Po zamknięciu pokrywy** ustawiamy na **Nic nie rób**.

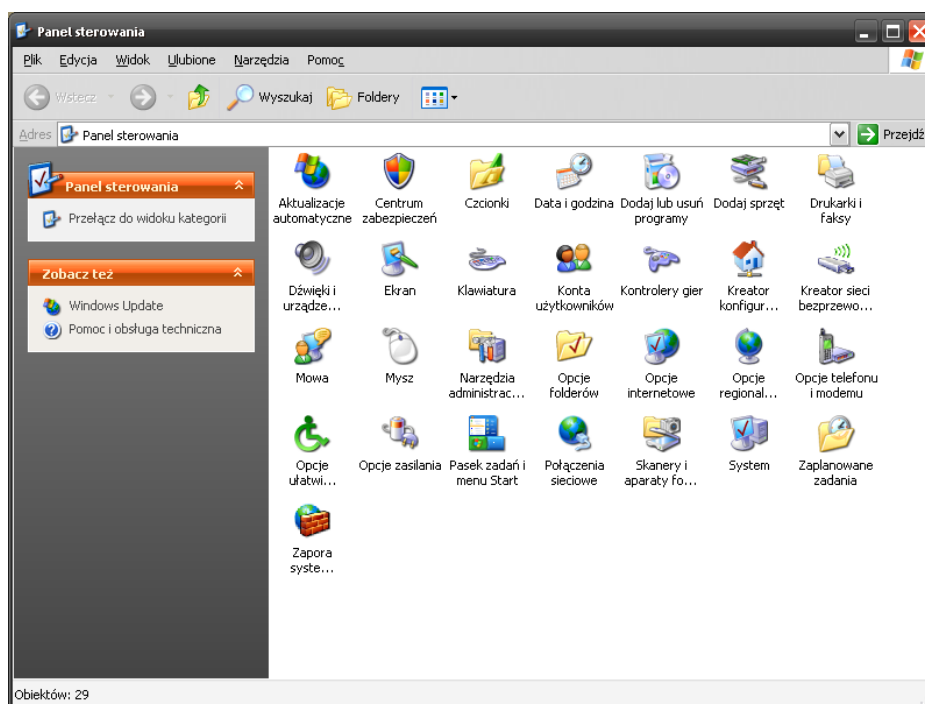


Jeśli jest taka potrzeba, można w tym miejscu zmienić również skutek działania przycisku zasilania. Można w ten sposób uchronić komputer od przypadkowego wyłączenia, hibernacji lub przejścia w stan uśpienia.

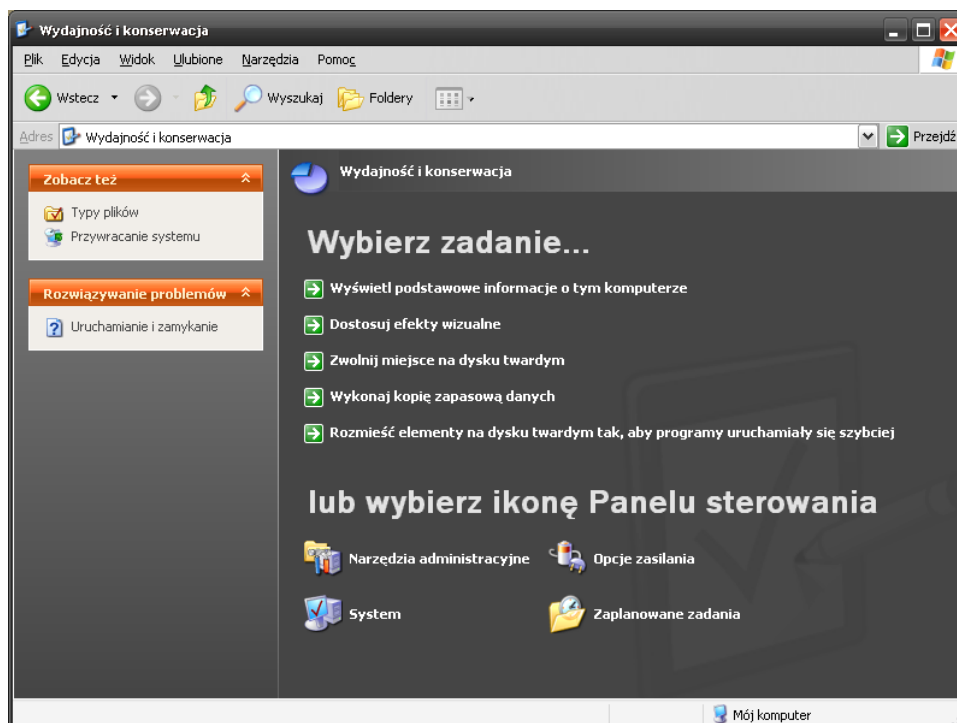
2.3.2 Windows XP

2.3.2.1 Opcje zasilania

Aby odpowiednio skonfigurować opcje zasilania należy uruchomić **Panel Sterowania**. W przypadku, gdy panel sterowania utworzy się w wyglądzie klasycznym wybieramy **Opcje zasilania**.

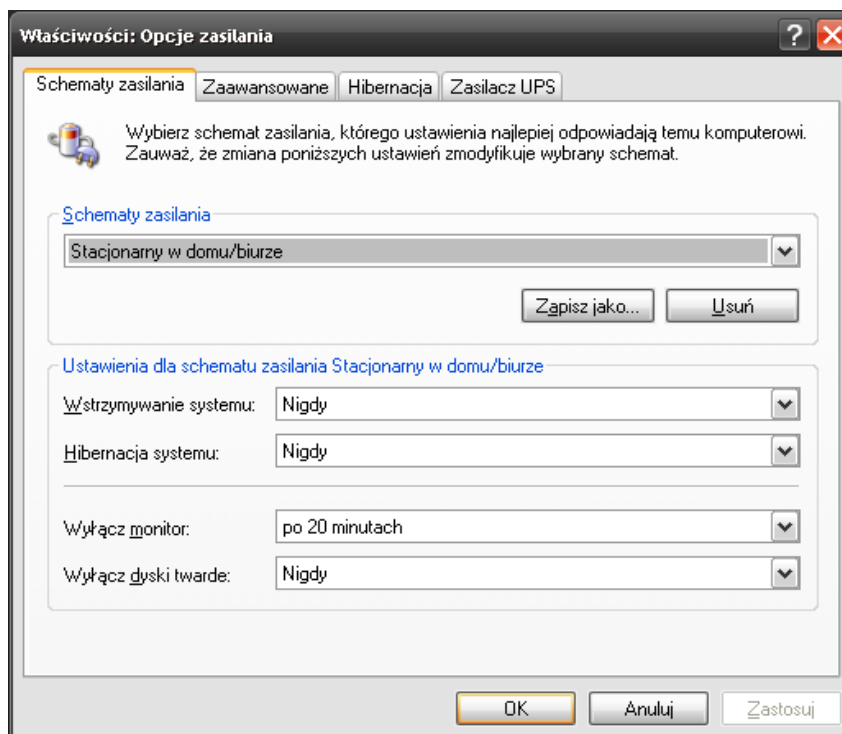


Gdy Panel sterowania uruchomi się w widoku kategorii trzeba wybrać **Wydajność i konserwacja**, a następnie **Opcje zasilania**.



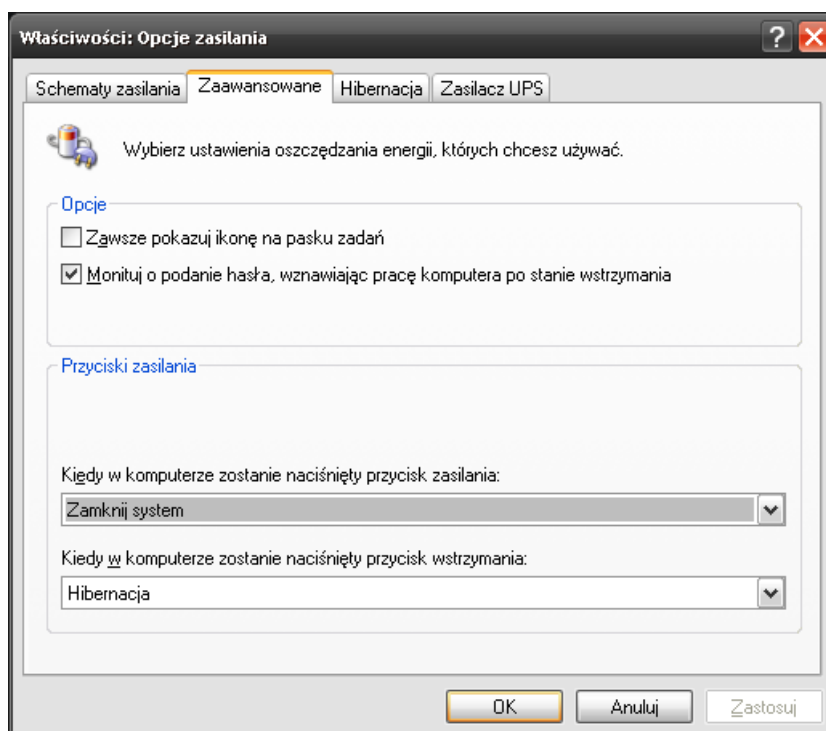
2.3.2.2 Ustawienia schematu zasilania

Po otwarciu opcji zasilania na zakładce **Schematy zasilania** w opcji **Wstrzymywanie systemu** wybieramy **Nigdy**. Tak samo ustawiamy opcję **Hibernacja systemu** – wybór **Nigdy**.



2.3.2.3 Ustawienia zaawansowane

Jeśli jest taka potrzeba, w **Opcjach zasilania** na zakładce **Zaawansowane** można zmienić skutek działania przycisku zasilania oraz przycisku wstrzymania. Można w ten sposób uchronić komputer od przypadkowego wyłączenia, hibernacji lub przejścia w stan uśpienia.



3 Instalacja Zintegrowanego Systemu Forte

Po uruchomieniu usługi Serwera Konfiguracji Globalnej można przystąpić do instalacji modułów Systemu Zarządzania Forte.

3.1 Uruchomienie instalacji

Instalację Zintegrowanego Systemu Zarządzania Forte 2013 należy zainicjować poprzez uruchomienie instalatora **Setup.Forte.exe**. W tym celu można skorzystać z menu płyty instalacyjnej.

WAŻNE Należy pamiętać, iż podczas instalacji Systemu Forte będzie automatycznie uaktualniana poprzednia wersja systemu. Jeśli zachodzi potrzeba równoległego funkcjonowania obu wersji, to instalację najnowszej wersji systemu należy przeprowadzić w trybie serwisowym poprzez uruchomienie pliku **Serwis.Setup.Forte.cmd**, znajdującego się na płycie instalacyjnej w folderze \Forte\Forte.

W pierwszym kroku instalacji Systemu Forte zostanie sprawdzona zgodność wymaganych przez instalowany system komponentów, a w przypadku, gdy zajdzie taka potrzeba, zostaną one uaktualnione. Sprawdzane w razie potrzeby uaktualniane komponenty to: Windows Installation Services, .Net Framework, komponenty VBA 6.4, oprogramowanie klienckie SQL: Microsoft SQL Server Native Client (SQLServer_NCLI), Microsoft SQL Server 2005 Backward Compatibility (SQLServer_BC) oraz Microsoft Data Access Components (MDAC). Aby przejść do sprawdzenia i ewentualnego uaktualnienia wymaganych komponentów należy wybrać przycisk „Dalej”.



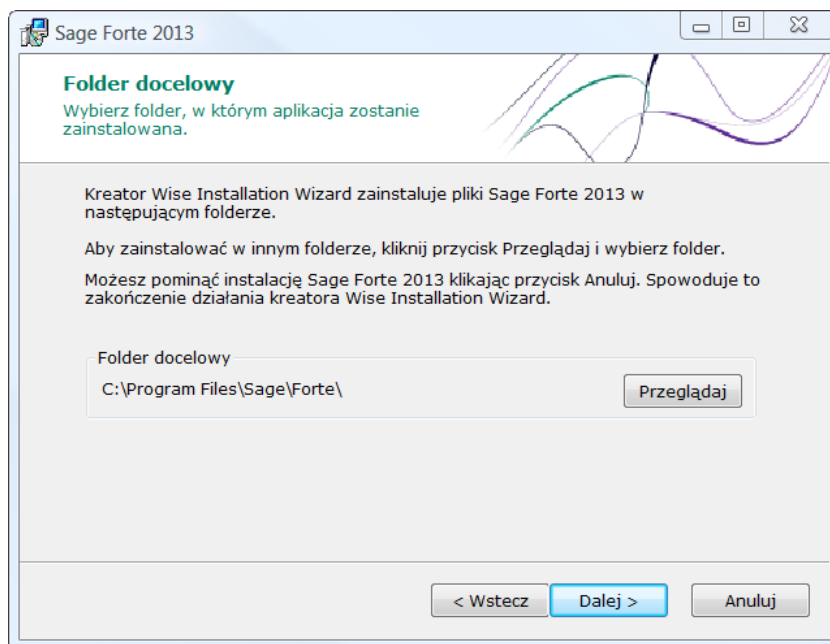
Po wykonaniu sprawdzenia i uaktualnienia wymaganych komponentów, w kolejnym oknie instalatora należy potwierdzić chęć zainstalowania Systemu Forte wybierając przycisk „Dalej”. Zostanie uruchomiony kreator instalacji Systemu Forte.

Zgodnie z informacją zawartą w pierwszym oknie kreatora, przed uruchomieniem programu instalacyjnego należy zamknąć wszystkie aplikacje systemu Windows. Po wybraniu przycisku „Dalej” pojawi się widok – **Umowa licencyjna**. Jeśli użytkownik po zapoznaniu się z umową akceptuje jej warunki, powinien to potwierdzić wybierając odpowiednią opcję i przejść do kolejnego kroku wybierając przycisk „Dalej”. W innym przypadku należy przerwać instalację wybierając opcję „Anuluj”.

W kolejnym widoku - **Folder docelowy** - należy wskazać folder, w którym aplikacja zostanie zainstalowana. Domyślnie jest to:

- systemy 32-bitowe: %ProgramFiles%\Sage\Forte,
- systemy 64-bitowe: %ProgramFiles(x86)%\Sage\Forte.

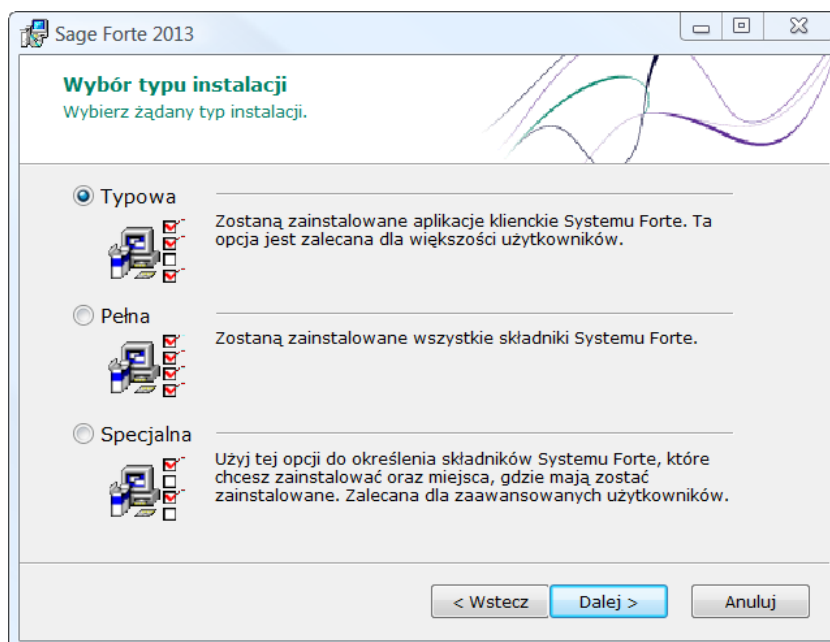
Można wskazać też inny folder docelowy wybierając przycisk „Przeglądaj”.



Po zatwierdzeniu miejsca instalacji i przejściu do kolejnego okna - **Wybór typu instalacji** - należy wskazać typ instalacji Systemu Forte, gdzie:

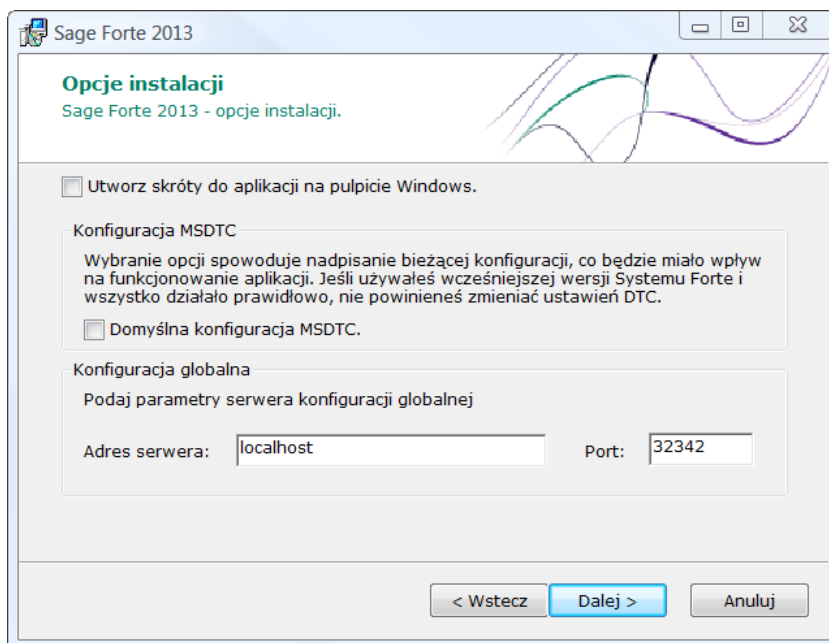
- wybór **instalacji typowej** spowoduje zainstalowanie głównych modułów desktopowych Forte oprócz modułu Forte Administracja,
- wybór **instalacji pełnej** spowoduje zainstalowanie wszystkich modułów łącznie z modułem Forte Administracja,
- wybór **instalacji specjalnej** pozwala na wybranie, które moduły mają być instalowane, z dokładnością do jednego modułu.

WAŻNE Instalację modułu Forte Administracja zaleca się na tych stanowiskach, na których będą prowadzone czynności administracyjne Systemu Forte.



Kolejny widoku - **Opcje instalacji** - następuje dalsza konfiguracja parametrów instalacji. Na tym etapie należy wskazać parametry Serwera Konfiguracji Globalnej (adres serwera i port) oraz zdecydować czy instalator ma

uruchomić procedurę domyślnej konfiguracji MS DTC1. W kroku tym należy też zdefiniować, czy instalator ma utworzyć skróty do instalowanych modułów na pulpicie Windows.



Po wprowadzeniu parametrów konfiguracji należy potwierdzić przejście do instalowania wybranych składników systemu przyciskami „Dalej”.

Zainstalowane moduły Systemu Forte dostępne są w menu **Start / Wszystkie programy / Sage**.



3.2 Instalacja automatyczna

Instalacja Systemu Forte może być konfigurowana również z linii poleceń systemu operacyjnego i uruchamiana w sposób automatyczny bez użycia lub ze zredukowanym interfejsem użytkownika. Taka instalacja jest znacznie szybsza od instalacji z dialogami z użytkownikiem i pozwala na uniknięcie błędów przy wybieraniu opcji instalacji poprzez interfejs użytkownika. Dodatkowo ten sposób instalacji wspierają domowe sposoby dystrybucji oprogramowania.

WAŻNE Przed przystąpieniem do automatycznej instalacji Systemu Forte należy zainstalować komponenty: Windows Installation Services, Net.Framework, komponenty VBA 6.4 oprogramowanie klienckie SQL. Instalatory wymiennych komponentów dostępne są w katalogu CORE.

Instalator Systemu Forte zbudowany jest w technologii Windows Installation Services (MSI).

Opis standardowych opcji instalacji dostępny jest pod adresem:

<http://msdn2.microsoft.com/en-us/library/aa367988.aspx>

¹ Więcej o konfiguracji MS DTC w rozdziale 4.

Dodatkowo dostępne są specyficzne dla instalacji parametry przy pomocy, których można przekazać opcje instalacji dostępne z interfejsu użytkownika instalatora Systemu Forte.

Parametry:

- INSTALLDIR – katalog instalacji systemu
- DESKTOP_SHORTCUT – tworzenie ikon dla aplikacji na pulpicie (domyślnie wyłączone)
- CONFIG_DTC – automatyczna konfiguracja MS DTC (domyślnie wyłączone)
- GCONFIG_SERWER – nazwa komputera pełniącego rolę serwera konfiguracji globalnej
- GCONFIG_PORT – port serwera konfiguracji globalnej (domyślnie 32342)

Komponenty Systemu Forte:

- AIF - Forte ACT! Integrator
- ADM - Forte Administracja
- FKF - Forte Finanse i Księgowość
- PPF - Forte Planowanie Płynności Finansowej
- HMF - Forte Handel
- KDF - Forte Kadry i Płace
- STF - Forte Środki Trwałe
- RDF - Forte Repozytorium Dokumentów
- ITG - Forte Integracja

Instalacja automatyczna - System Forte w wersji 2013

Wydanie każdej kolejnej wersji Systemu Forte będzie wiązało się ze zmianami w numeracji instalatorów Forte. W dokumentacji została zastosowana notacja literowa **X.Y.**, gdzie w miejsce liter **X.Y.** należy wprowadzić odpowiednie cyfry posiadanej wersji Systemu Forte.

Instalacja Systemu Forte:

msiexec /i Forte.13.**X.Y.**.msi

Instalacja modułów Forte Administracja oraz Forte Handel ze skrótami na pulpicie:

msiexec /i Forte.13.**X.Y.**.msi ADDLOCAL="ADM,HMF" DESKTOP_SHORTCUT=1

Pełna automatyczna konfiguracja instalacji ze zredukowanym interfejsem użytkownika, bez możliwości parametryzacji z wybranymi modułami (zalecana):

msiexec /i Forte.13.**X.Y.**.msi ADDLOCAL="FKF,HMF" DESKTOP_SHORTCUT=1
GCONFIG_SERWER="Adres_Serwera_Konfiguracji" CONFIG_DTC=1 /qb

Instalacja ze zmianą katalogu instalacji:

msiexec /i Forte.13.**X.Y.**.msi INSTALLDIR="D:\Forte"

Odeinstalowanie:

msiexec /uninstall Forte.13.**X.Y.**.msi msiexec /x Forte.13.**X.Y.**.msi

Instalacja kolejnej instancji aplikacji:

msiexec /i Forte.13.**X.Y.**.msi TRANSFORMS="Forte 2013.mst" MSINEWINSTANCE=1

3.3 Instalacja Suplementu Sage Forte

Przygotowana aktualizacja dla Sage Forte 2013 instalowana jest z użyciem instalatora **Setup.Forte.exe**.

W sytuacji, w której jest już zainstalowana wersja rynkowa Sage Forte 2013 następuje doinstalowanie zmienionych elementów. Ustawienia usługi Forte.Srv pozostają bez zmian. Aktualizacja Forte nie wymaga późniejszej konwersji bazy.

W sytuacji, w której nie była instalowana wersja rynkowa Sage Forte 2013, należy przeprowadzić instalację z wykorzystaniem powyższego instalatora. Spowoduje on odinstalowanie poprzedniej wersji Forte. Konieczna jest wcześniejsza instalacja pakietu „Forte.Services” w wersji 2013.

WAŻNE Jeśli zachodzi potrzeba równoległego funkcjonowania Sage Forte 2013 oraz wersji wcześniejszej, to instalację należy przeprowadzić w trybie serwisowym poprzez uruchomienie pliku **Serwis.Setup.Forte.cmd**, znajdującego się na płycie instalacyjnej w folderze \Forte\Forte.

WAŻNE Na czas instalacji na maszynie, na której funkcjonuje również Serwer Konfiguracji Globalnej wymagane jest zatrzymanie usługi Forte.Srv, lub jej restart, jeśli nie została wyłączona na czas instalacji aktualizacji.

Niezależnie od rodzaju zastosowanej instalacji, na liście programów w Panelu sterowania widoczna będzie pozycja o nazwie: **Sage Forte 2013 Suplement 1**. Zostaną dodane nowe wersje plików Common (Common_13.0.XX.1). Moduły Forte będą oznaczone wersją Forte 2013.

3.4 Zmiany w systemie po instalacji

Po zainstalowaniu Systemu Forte w rejestrze systemu operacyjnego dodane zostaną wpisy dotyczące miejsca położenia konfiguracji globalnej. Wszystkie wpisy znajdują się pod kluczem:

dla systemów 32 bitowych:

[HKEY_LOCAL_MACHINE\SOFTWARE\Sage\Forte\Forte.Common\A.B.C.D]

dla systemów 64 bitowych:

[HKEY_LOCAL_MACHINE\SOFTWARE\Wow6432Node\Sage\Forte\Forte.Common\A.B.C.D]

3.4.1 Konfiguracja globalna na serwerze

"Port"=dword:numer_portu

"Flag"=dword:00000001

"Host"="nazwa_hosta"

"GlobalConfigPath"=value:

dla systemów Windows XP/2003

%ALLUSERSPROFILE%\Dane Aplikacji\Sage\Forte\Forte.Common\A.B.C.D\GlobalConfigFile.bin

dla systemów Windows Vista/2008 i nowszych

%ALLUSERSPROFILE%\Sage\Forte\Forte.Common\A.B.C.D\GlobalConfigFile.bin

3.4.2 Konfiguracja globalna w pliku lokalnym

"GlobalConfigPath"=value:

dla systemów Windows XP/2003

%ALLUSERSPROFILE%\Dane Aplikacji\Sage\Forte\Forte.Common\A.B.C.D\GlobalConfigFile.bin

dla systemów Windows Vista/2008 i nowszych

%ALLUSERSPROFILE%\Sage\Forte\Forte.Common\A.B.C.D\GlobalConfigFile.bin

oraz:

"Flag"=dword:00000000

4 Czynności serwisowe

Rozdział ten poświęcony jest niestandardowym czynnościom administracyjnym. Działania te nie powinny być wykonywane bez uzasadnionej potrzeby.

WAŻNE Przed przystąpieniem do zmian w konfiguracjach bezwzględnie zaleca się wykonanie kopii bezpieczeństwa baz danych oraz plików konfiguracyjnych Systemu Forte.

4.1 Zmiany wpisów obszarów konfiguracyjnych Systemu Forte

System Zarządzania Forte zapisuje dane konfiguracyjne w kilku obszarach. Możemy wyróżnić następujące obszary konfiguracyjne systemu:

- **Global** (<Global>...</Global>) – obszar przechowywania zmiennych globalnych, które są jednakowe dla całego systemu. Wszystkie wpisy konfiguracyjne dla tego obszaru przechowywane są na serwerze konfiguracji globalnej w pliku .bin.
- **GlobalClientDependent** (<GlobalClientDependent>...</GlobalClientDependent>) - obszar przechowywania zmiennych globalnych, ale rozdzielny dla różnych klientów (aplikacji) Forte. Dla każdej aplikacji Forte wpisy konfiguracyjne są przechowywane w oddzielnym pliku, w tej samej lokalizacji co konfiguracja obszaru Global (plik .bin).
- **Workstation** (<Workstation>...</Workstation>) – obszar przechowywania zmiennych instancji aplikacji Forte na danej maszynie. Wpisy konfiguracyjne przechowywane są w pliku .bin.
- **Session** (<Session>...</Session>) – obszar niedodający wpisu w konfiguracji. Dane konfiguracyjne istnieją tylko na czas działania instancji, a aplikacja Forte odczytuje ustawienia z pliku .config.
- **Database** – obszar konfiguracyjny danej bazy danych. Dane konfiguracyjne zapisywane są w tabelach bazy danych (tabela STConfigData).

Ponadto możemy wyróżnić obszar **User** – obszar konfiguracyjny danego użytkownika. Ustawienia zapisywane są w danych użytkownika.

Niektóre ustawienia w obszarach **Global**, **GlobalClientDependent**, **Workstation** oraz **Session** mogą być importowane - dodawane, zmieniane oraz usuwane. Modyfikacje w obszarach konfiguracyjnych Systemu Forte wprowadzane są za pomocą plików konfiguracyjnych XML o nazwie: **nazwa_aplikacji.exe.config**.

Poniżej plik XML, za pomocą którego dodany zostanie wpis encji ForceDomainTime (przykład dla obszaru Global):

```
<?xml version="1.0" encoding="UTF-8"?>
  <configuration>
    <configSections>
      <sectionGroup name="Symfonia.Common.Settings">

<section name="FConfig" type="Symfonia.Common.Defs.FConfigSectionHandler, Symfonia.Common.Defs,
Version=A.B.C.D, Culture=neutral, PublicKeyToken=94f0c0fc2739de1f"/>

      </sectionGroup>
    </configSections>

    <Symfonia.Common.Settings>
      <FConfig>
        <Global>

<entity name="ForceDomainTime" type="System.Boolean" value="true" force="true"/>

        </Global>
      </FConfig>
    </Symfonia.Common.Settings>
  </configuration>
```

Natomiast usunięcie z konfiguracji wcześniej dodanego wpisu encji ForceDomainTime wygląda następująco:

```
<entity name="ForceDomainTime" type="System.Boolean" remove="true"/>
```

4.2 Konserwacja plików konfiguracji globalnej

Aby zapewnić bezpieczeństwo i ciągłość pracy Systemu Forte zaleca się okresowe wykonywanie kopii bezpieczeństwa plików globalnej konfiguracji. Archiwizacji podlegają pliki obszaru Global i GlobalClientDependent.

Wpisy konfiguracyjne dla obszaru **Global** przechowywane są w pliku o nazwie **GlobalConfigFile.bin**, w lokalizacji:

dla systemów Windows XP/2003

%ALLUSERSPROFILE%\Dane Aplikacji\Sage\Forte\Forte.Common\A.B.C.D\

dla systemów Windows Vista/2008 i nowszych

%ALLUSERSPROFILE%\Sage\Forte\Forte.Common\A.B.C.D\

Wpisy konfiguracyjne **GlobalClientDependent** przechowywane są w tej samej lokalizacji, co konfiguracja obszaru Global. Pliki konfiguracji mają nazwy według schematu:

GlobalConfigFile_APP_[XYZ.GetHash()].bin

gdzie:

APP – Identyfikator klienta Forte Common,

[XYZ.GetHash()] – szesnastkowa reprezentacja identyfikatora.

Jeśli którykolwiek z plików konfiguracji globalnej ulegnie uszkodzeniu należy:

- zatrzymać usługę Serwera Konfiguracji Globalnej (ForteSrv),
- zastąpić uszkodzony plik plikiem z kopii bezpieczeństwa,
- uruchomić usługę Serwera Konfiguracji Globalnej (ForteSrv).

Wybór sposobu archiwizacji plików globalnej konfiguracji leży w gestii administratora systemu.

4.3 Zmiana parametrów współpracy z serwerem konfiguracji globalnej

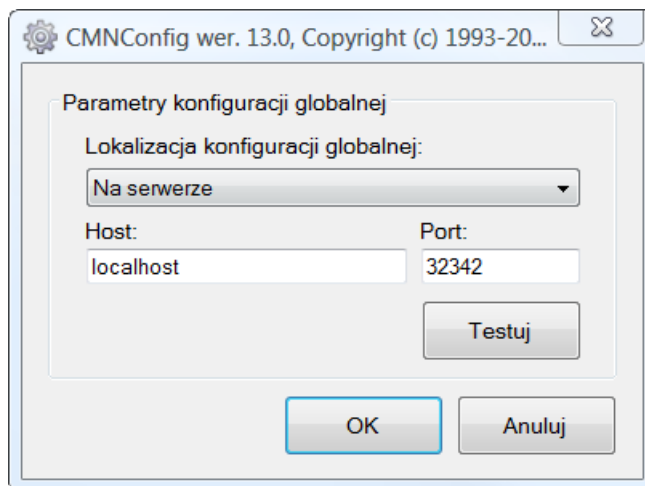
Jeśli zajdzie potrzeba zmiany parametrów dostępu do serwera konfiguracji globalnej, należy uruchomić aplikację **CMNConfig**, znajdującą się w folderze:

dla systemów 32-bitowych:

%COMMONPROGRAMFILES%\Sage\Common_**A.B.C.D**

dla systemów 64-bitowych:

%COMMONPROGRAMFILES(x86)\Sage\ Common_**A.B.C.D**



Po uruchomieniu aplikacji należy wprowadzić poprawne parametry dostępu do Serwera Konfiguracji Globalnej, wskazując lokalizację konfiguracji globalnej, host oraz port.

Po wprowadzeniu powyższych parametrów można sprawdzić, czy podane parametry pozwolą modułowi Systemu Forte na połączenie się z serwerem. Test połączenia wykonuje się za pomocą przycisku „Testuj”.

4.4 Konfiguracja MS DTC

System Forte do poprawnej pracy wymaga zainstalowanej i właściwie skonfigurowanej usługi Microsoft Distributed Transaction Coordinator (MS DTC) na wszystkich stacjach klienckich oraz na serwerze SQL.

Automatyczna konfiguracja MS DTC możliwa jest podczas instalacji Systemu Forte. Jeśli jednak zajdzie potrzeba ponownej konfiguracji lub sprawdzenia działania usługi MS DTC należy uruchomić aplikację **DTCDiagnoser.exe**, znajdującą się w folderze:

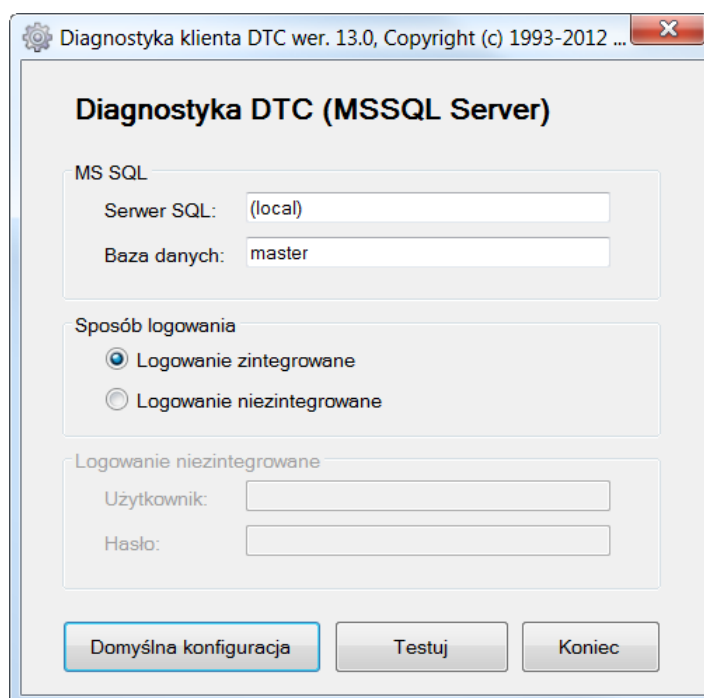
dla systemów 32-bitowych:

%COMMONPROGRAMFILES%\Sage\Common_**A.B.C.D**

dla systemów 64-bitowych:

%COMMONPROGRAMFILES(x86)\Sage\Common_**A.B.C.D**

W oknie uruchomionej aplikacji można skonfigurować i przetestować usługę MS DTC (Microsoft Distributed Transaction Coordinator).



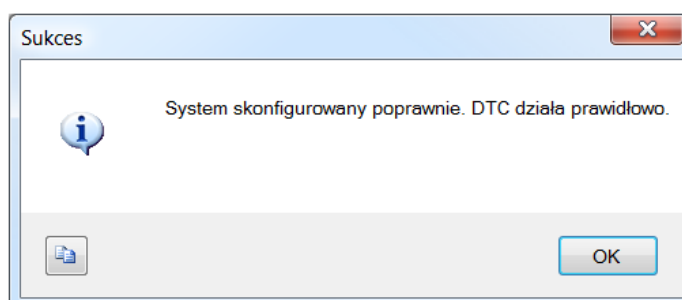
4.4.1 Przygotowanie do testowania

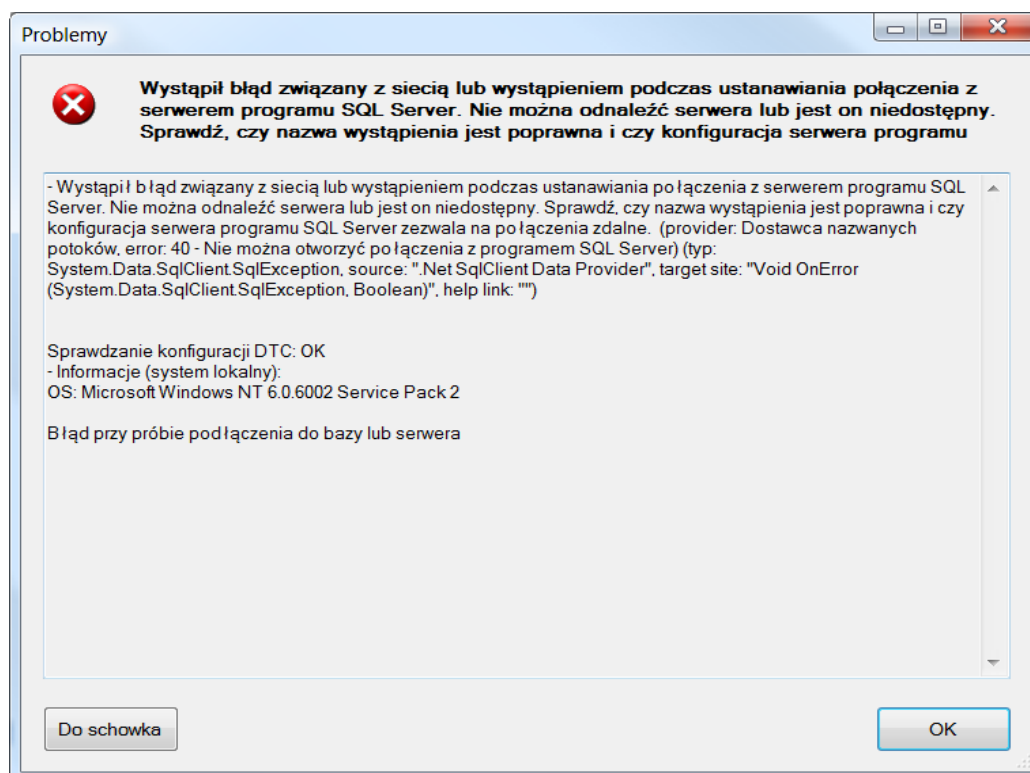
Przed rozpoczęciem testowania użytkownik powinien:

- wskazać serwer SQL i bazę danych (np. domyślnie podpowiadaną bazę master), z którą ma być przetestowane połączenie,
- wybrać sposób logowania do bazy (zintegrowane, bądź niezintegrowane). W przypadku wyboru niezintegrowanego logowania, należy podać nazwę użytkownika w roli dbcreator oraz hasło.

4.4.2 Procedura testowania

Po ustawieniu danych serwera, bazy, logowania i użyciu przycisku „Testuj”, wykonanych zostanie kilkanaście kroków sprawdzających funkcjonowanie usługi MS DTC oraz serwera SQL, kluczowych z punktu widzenia Systemu Forte. Po zakończeniu powyższych czynności wyświetlony zostanie stosowny raport.





Przykładowy komunikat pojawiający się w przypadku problemów połączeniowych z serwerem.

4.4.2.1 Czynności wykonywane podczas testowania MS DTC

Sprawdzenie widoczności pomiędzy serwerem a klientem:

- Rozpoznanie nazwy serwera do adresu IP,
- Rozpoznanie adresu IP serwera do nazwy,
- Ping z serwera do klienta,
- Jeśli ping nie powiódł się, badane są przyczyny, natomiast jeśli ping zakończył się powodzeniem to następuje koniec sprawdzania widoczności,
- Pobieranie konfiguracji IP z serwera,
- Pobieranie lokalnej konfiguracji IP,
- Sprawdzenie czy serwer i klient znajdują się w tej samej podsieci.

Konfiguracja zapory serwera (w przypadku obecności Serwera Konfiguracji Globalnej):

- Dodanie wyjątku „Konsola MMC” dla pliku mmc.exe,
- Dodanie wyjątku „MSDTC” dla pliku msdtc.exe,
- Dodanie wyjątku „RPC” dla portu TCP 135.

Testowanie połączenia z serwerem SQL:

- Otworzenie transakcji,
- Utworzenie tabeli,
- Włożenie wiersza danych do tabeli,
- Pobranie włożonego wiersza do tabeli,
- Zatwierdzanie transakcji,
- Ponowne pobranie włożonego wiersza do tabeli (po zatwierdzeniu transakcji).

4.4.3 Domyślna konfiguracja

Po użyciu przycisku „Domyślna konfiguracja”, instalator zaaplikuje domyślną konfigurację MS DTC i zapory systemu Windows (jeśli jest obecna na lokalnym komputerze).

Konfiguracja lokalnej zapory:

- Dodanie wyjątku „DTCDiagnoser” dla pliku dtcdiagnoser.exe,
- Dodanie wyjątku „Konsola MMC” dla pliku mmc.exe,
- Dodanie wyjątku „Distributed Transaction Coordinator” dla pliku msdtc.exe,
- Dodanie wyjątku „RPC” dla portu TCP 135.

Konfiguracja MS DTC:

- Zatrzymanie usługi,
- Odinstalowanie usługi,
- Zainstalowanie usługi,
- Konfiguracja wpisów w rejestrze dla usługi:

Klucz [HKEY_LOCAL_MACHINE\SOFTWARE\Microsoft\MSDTC\]

"AllowOnlySecureRpcCalls" = 0

"FallbackToUnsecureRPCIfNecessary" = 0

"MaxLogSize" = 512 (Decimal)

"TurnOffRpcSecurity" = 1

Klucz [HKEY_LOCAL_MACHINE\SOFTWARE\Microsoft\MSDTC\Security\]

"NetworkDtcAccess" = 1

"NetworkDtcAccessAdmin" = 0

"NetworkDtcAccessClients" = 1

"NetworkDtcAccessInbound" = 1

"NetworkDtcAccessOutbound" = 1

"NetworkDtcAccessTransactions" = 1

- Uruchomienie usługi DTC.

4.5 Wyłączenie korzystania z MS DTC

WAŻNE Wyłączenie korzystania z MS DTC uniemożliwia wykorzystanie architektury z Common Data.

Aby wyłączyć korzystanie z MS DTC należy w katalogu aplikacji (tam gdzie znajduje się plik wykonywalny aplikacji) umieścić (lub uzupełnić istniejący)² plik konfiguracyjny o nazwie **nazwa_pliku_wykonywalnego.exe.config**³ o (do) zawartości⁴:

```
<?xml version="1.0" encoding="UTF-8"?>
  <configuration>
    <configSections>
      <sectionGroup name="Symfonia.Common.Settings">

<section name="FConfig" type="Symfonia.Common.Defs.FConfigSectionHandler, Symfonia.Common.Defs,
Version=A.B.C.D, Culture=neutral, PublicKeyToken=94f0c0fc2739de1f"/>

      </sectionGroup>
    </configSections>

    <Symfonia.Common.Settings>
      <FConfig>
```

² aplikacje FORTE instalują taki plik z ustawieniami timeout'u podsystemu transakcji.

³ czyli np. AmhmSQL.exe.config.

⁴ jeśli w pliku konfiguracyjnym znajdują się inne sekcje np. <system.transactions> ... </system.transactions> to sekcje dotyczące trybu symulowanego DTC powinny znaleźć się przed tymi istniejącymi sekcjami.

```

        <GlobalClientDependent>

<entity name="SimulatedDTCMode" type="System.Boolean" value="true" force="true"/>

        </GlobalClientDependent>
    </FConfig>
</Symfonia.Common.Settings>
</configuration>

```

Powyższą czynność należy wykonać dla każdej aplikacji Systemu Forte, dla której zachodzi konieczność zmiany domyślnego trybu MS DTC.

WAŻNE Po włączeniu trybu SimulatedDTCMode nie będzie dostępna architektura z Common Data (baza obiektów wspólnych, replikacja w tle, HR2CD).

4.5.1 WŁĄCZENIE KORZYSTANIA Z MS DTC PO POPRZEDNIM JEGO WYŁĄCZENIU

Przywrócenie pracy z wykorzystaniem MS DTC po uprzednim wyłączeniu następuje przez zmianę wartości "true" na wartość "false":

```
<entity name="SimulatedDTCMode" type="System.Boolean" value="false" force="true"/>
```

4.6 Zmiany w strategii synchronizacji czasu

WAŻNE Zmiany w strategii synchronizacji czasu należy wykonywać ze szczególną ostrożnością.

4.6.1 Wymuszenie synchronizacji czasu z czasem domenowego serwera czasu

Jeśli zaistnieje sytuacja, w której administrator systemu uzna domenowy serwer czasu za jedyne poprawne źródło czasu, może wymusić jego synchronizację tylko z tym jednym źródłem.

WAŻNE Wyłączenie synchronizacji lub synchronizowanie z czasem domenowym obowiązuje tylko dla konfiguracji **Global** oraz **Workstation**.

Zmiany dla Global:

W celu zmiany strategii czasu należy w katalogu aplikacji (tam gdzie znajduje się plik wykonywalny aplikacji) umieścić (lub uzupełnić istniejący)² plik konfiguracyjny o nazwie ***nazwa_pliku_wykonywalnego.exe.config***³ o (do) zawartości⁴:

```

<?xml version="1.0" encoding="UTF-8"?>

    <configuration>
        <configSections>
            <sectionGroup name="Symfonia.Common.Settings">

<section name="FConfig" type="Symfonia.Common.Defs.FConfigSectionHandler, Symfonia.Common.Defs,
Version=A.B.C.D, Culture=neutral, PublicKeyToken=94f0c0fc2739de1f"/>

            </sectionGroup>
        </configSections>

        <Symfonia.Common.Settings>
            <FConfig>
                <Global>

<entity name="ForceDomainTime" type="System.Boolean" value="true" force="true"/>

            </Global>

```

```

        </FConfig>
      </Symfonia.Common.Settings>
    </configuration>

```

Po uruchomieniu i zamknięciu aplikacji FORTE omawiane ustawienie zostanie załadowane w konfiguracji globalnej. Powyższe ustawienia od tej pory będą dostępne dla każdej stacji roboczej korzystającej z konfiguracji globalnej.

Zmiany dla Workstation:

W celu zmiany strategii czasu należy w katalogu aplikacji (tam gdzie znajduje się plik wykonywalny aplikacji) umieścić (lub uzupełnić istniejący)² plik konfiguracyjny o nazwie ***nazwa_pliku_wykonywalnego.exe.config***³ o (do) zawartości⁴:

```

<?xml version="1.0" encoding="UTF-8"?>
  <configuration>
    <configSections>
      <sectionGroup name="Symfonia.Common.Settings">

<section name="FConfig" type="Symfonia.Common.Defs.FConfigSectionHandler, Symfonia.Common.Defs,
Version=A.B.C.D, Culture=neutral, PublicKeyToken=94f0c0fc2739de1f"/>

      </sectionGroup>
    </configSections>

    <Symfonia.Common.Settings>
      <FConfig>
        <Workstation>

<entity name="ForceDomainTime" type="System.Boolean" value="true" force="true"/>

        </Workstation>
      </FConfig>
    </Symfonia.Common.Settings>
  </configuration>

```

Po załadowaniu ustawień do konfiguracji Workstation ustawienia będą dostępne dla wszystkich instancji aplikacji na danej maszynie.

4.6.2 Usunięcie wprowadzonych zmian

Usunięcie z konfiguracji (Global/Workstation) wcześniej dodanego wpisu encji ForceDomainTime wygląda następująco:

```

<entity name="ForceDomainTime" type="System.Boolean" remove="true"/>

```

4.6.3 Wyłączenie synchronizacji czasu

WAŻNE Dla Forte Common ważniejsza jest encja "ForceLocalMachineTime", tzn. jeśli w konfiguracji wpisane są obie encje "ForceDomainTime" i "ForceLocalMachineTime", synchronizacja czasu jest wyłączona.

W sytuacji, gdy konfiguracja środowiska pracy uniemożliwia wykonanie synchronizacji czasu z innych zaufanych źródeł czasu, proces uruchomienia aplikacji FORTE może się znacząco wydłużyć. Aby temu zapobiec, administrator systemu może wyłączyć synchronizację czasu z innych źródeł (wymusić użycie lokalnego czasu maszyny, na której pracuje aplikacja). Należy jednak pamiętać, że zmiana ta może wpłynąć na spójność dato-

czasową danych zapisywanych w bazie danych⁵, a w konsekwencji utratę albo brak możliwości synchronizacji danych. Konsekwencje te dotyczą zarówno konfiguracji z uruchomioną replikacją, jak i bez replikacji.

Wyłączenie synchronizacji obowiązuje tylko dla konfiguracji **Global** oraz **Workstation**.

W tym celu, dla obszaru **Global** należy w katalogu aplikacji (tam gdzie znajduje się plik wykonywalny aplikacji) umieścić (lub uzupełnić istniejący)² plik konfiguracyjny o nazwie **nazwa_pliku_wykonywalnego.exe.config**³ o (do) zawartości⁴:

```
<?xml version="1.0" encoding="UTF-8"?>
  <configuration>
    <configSections>
      <sectionGroup name="Symfonia.Common.Settings">

<section name="FConfig" type="Symfonia.Common.Defs.FConfigSectionHandler, Symfonia.Common.Defs,
Version=A.B.C.D, Culture=neutral, PublicKeyToken=94f0c0fc2739de1f"/>

      </sectionGroup>
    </configSections>

    <Symfonia.Common.Settings>
      <FConfig>
        <Global>

<entity name="ForceLocalMachineTime" type="System.Boolean" value="true" force="true"/>

      </Global>
    </FConfig>
  </Symfonia.Common.Settings>
</configuration>
```

Po uruchomieniu i zamknięciu aplikacji Forte, omawiane ustawienie zostanie załadowane w konfiguracji Global. Od tej pory powyższe ustawienia będą dostępne dla każdej stacji roboczej korzystającej z konfiguracji globalnej.

Dla obszaru **Workstation** należy w katalogu aplikacji (tam gdzie znajduje się plik wykonywalny aplikacji) umieścić (lub uzupełnić istniejący)² plik konfiguracyjny o nazwie **nazwa_pliku_wykonywalnego.exe.config**³ o (do) zawartości⁴:

```
<?xml version="1.0" encoding="UTF-8"?>
  <configuration>
    <configSections>
      <sectionGroup name="Symfonia.Common.Settings">

<section name="FConfig" type="Symfonia.Common.Defs.FConfigSectionHandler, Symfonia.Common.Defs,
Version=A.B.C.D, Culture=neutral, PublicKeyToken=94f0c0fc2739de1f"/>

      </sectionGroup>
    </configSections>

    <Symfonia.Common.Settings>
      <FConfig>
        <Workstation>

<entity name="ForceLocalMachineTime" type="System.Boolean" value="true" force="true"/>

      </Workstation>
    </FConfig>
  </Symfonia.Common.Settings>
</configuration>
```

⁵ Dane zapisywane z różnych klientów opatrzone będą czasami tych klientów, a co za tym idzie, jeśli czas nie będzie zsynchronizowany, nie będą zachowane zależności daty czasowe między tymi danymi.

```

    </Symfonia.Common.Settings>
  </configuration>

```

Po zmianie w Workstation ustawienia będą dostępne dla wszystkich instancji aplikacji na danej maszynie.

4.6.4 Usunięcie wprowadzonych zmian

Usunięcie z konfiguracji Global oraz Workstation wcześniej dodanego wpisu encji ForceLocalMachineTime wygląda następująco:

```
<entity name="ForceLocalMachineTime" type="System.Boolean" remove="true"/>
```

4.7 Zmiana ilości wierszy tabeli SSCommon.STTraceLog

Wzmoczona praca aplikacji Forte powoduje zwiększenie rozmiarów tabeli SSCommon.STTraceLog. Sytuacja jest najbardziej widoczna na bazach, na których działają moduły Zarządzania Zasobami. Domyślnie liczba wierszy w tabeli SSCommon.STTraceLog jest co 10 minut redukowana do wartości 5000. To standardowe ustawienie można zmienić na każdą wartość większą niż 1000 (np. 8000), dodając w pliku konfiguracyjnym aplikacji (np. Forte.Administration.exe.config) wpis:

```
<entity name="TraceMaxCount" type="System.Int32" value="8000" force="true"/>
```

w sekcji konfiguracji Symfonia.Common.Settings -> FConfig -> Database.

Przykład:

```

<Symfonia.Common.Settings>
  <FConfig>
    <Workstation>
      <entity name="SimulatedDTCTMode" type="System.Boolean" value="false"/>
      <entity name="TracingDetailLevel" type="Symfonia.Common.Defs.Tracing.SCTTraceEventType"
value="Verbose" force="true"/>
      <!-- <entity name="Modul 1" type="Symfonia.Common.Application.CModuleToLoad"
value=".\\nazwa_assembly_modulu_1.dll" required="false" force="true"/> -->
    </Workstation>
    <Database>
      <entity name="TraceMaxCount" type="System.Int32" value="8000" force="true"/>
    </Database>
    <GlobalClientDependent>
      <!-- <entity name="Modul 2" type="Symfonia.Common.Application.CModuleToLoad"
value=".\\nazwa_assembly_modulu_2.dll" force="true" required="false"/> -->
    </GlobalClientDependent>
  </FConfig>
</Symfonia.Common.Settings>

```

5 Logi Forte Common

Podczas pracy instancji modułów Systemu Forte generowane są logi. W logach tych zawarty jest chronologiczny zapis zdarzeń dotyczących pracy modułów. Domyślnie logowane są w nich informacje typu: **Error** oraz **Critical**. Zmiana typu logowanych zdarzeń możliwa jest poprzez modyfikację parametrów konfiguracyjnych opisanych w dalszej części dokumentu.

5.1 Miejsce składowania logów

Logi Forte Common tworzone są w lokalizacji:

dla systemów Windows XP/2003

%ALLUSERSPROFILE%\Dane Aplikacji\Sage\Forte\Forte.Common\A.B.C.D\logs\

dla systemów Windows Vista/2008 i nowszych

%ALLUSERSPROFILE%\Sage\Forte\Forte.Common\A.B.C.D\logs\

W katalogu 'logs' składowane są logi z dwudziestu ostatnich uruchomień instancji Forte Common. Każde uruchomienie instancji Forte Common to nowy katalog o nazwie równej aktualnemu czasowi, w którym jest generowany np.: 16_47_19_7058. W katalogu tym tworzony jest plik z zapisem zdarzeń o nazwie wg schematu:

nazwa_klienta_f_common – [BuiltInLogger] – sygnatura_czasowa_wystąpienia_pierwszego_zdarzenia_#numer_logu_w_sekwencji (wersja_f_common).log

np.: *KDF - [BuiltInLogger] - 8CBA5F05F8195B7_#1(12.0.30.1).log*.

Jeśli jeden z plików osiągnie rozmiar 20 MB, tworzony jest następny plik o takiej samej nazwie, ale z kolejnym numerem w sekwencji. Jeżeli łączna wielkość plików z danego serwisu osiągnie 100 MB wówczas najstarsze pliki (licząc od najmniejszych numerów) zostaną automatycznie usunięte.

5.2 Zmiany poziomu logowania

Podczas pracy aplikacji Systemu Forte logowane są zdarzenia. Istnieje możliwość zmiany typów logowanych informacji. Poniżej zostały wymienione wartości, które określają poziom logowanych zdarzeń:

- "Critical" lub "ImportantInformation"
- "Error"
- "Warning"
- "Start", "Stop", "Suspend" lub "Resume"
- "Acces" lub "Data"
- "Information"
- "Verbose"⁶

Jeśli TracingDetailLevel przyjmie określoną wartość z powyższej listy, do logów zapisywane będą również informacje wszystkich wcześniejszych typów. Jeśli więc byłoby to np.: „Information”, w logach znajdą się wpisy typu od 1) do 6).

Typ logowanych zdarzeń można zmienić poprzez umieszczenie (lub uzupełnienie istniejącego²) w katalogu pliku wykonywalnego klienta Forte Common pliku konfiguracyjnego o nazwie: **nazwa_pliku_wykonywalnego.exe.config**³ o (do) zawartości pliku XML. Poniżej został przedstawiony przykład pliku XML dla obszaru Global z wartością dla TracingDetailLevel **Warning**:

```
<?xml version="1.0" encoding="UTF-8"?>
  <configuration>
    <configSections>
      <sectionGroup name="Symfonia.Common.Settings">
        <section name="FConfig" type="Symfonia.Common.Defs.FConfigSectionHandler, Symfonia.Common.Defs, Version=A.B.C.D, Culture=neutral, PublicKeyToken=94f0c0fc2739de1f"/>
      </sectionGroup>
    </configSections>
  </configuration>
```

⁶ Informacje diagnostyczne przydatne przy diagnozowaniu problemów

```

        </sectionGroup>
    </configSections>

    <Symfonia.Common.Settings>
        <FConfig>
            <Global>
<entity name="TracingDetailLevel" type="Symfonia.Common.Defs.Tracing.SCTTraceEventType" val-
ue="Warning" force="true"/>
            </Global>
        </FConfig>
    </Symfonia.Common.Settings>
</configuration>

```

Encję TracingDetailLevel można załadować do następujących sekcji konfiguracji:

- Global (<Global>...</Global>)
- GlobalClientDependent (<GlobalClientDependent>...</GlobalClientDependent>)
- Workstation (<Workstation>...</Workstation>)
- Session (<Session>...</Session>)

WAŻNE Przy definiowaniu typu logowanych zdarzeń należy zachować wielkość liter.

5.2.1 Usuwanie zmiany poziomu logowania

Usunięcie z konfiguracji wcześniej dodanego wpisu encji TracingDetailLevel wygląda następująco:

```

<entity name="TracingDetailLevel" type="Symfonia.Common.Defs.Tracing.SCTTraceEventType"
remove="true"/>

```

5.3 Dekodowanie logów Forte Common

Domyślnie wszystkie logi są zakodowane. Do dekodowania logów służy narzędzie **logdec.exe**.

Narzędzie to znajduje się domyślnie w lokalizacji:

dla systemów 32-bitowych:

%COMMONPROGRAMFILES%\Sage\Common_**A.B.C.D**\

dla systemów 64-bitowych:

%COMMONPROGRAMFILES(x86)%\Sage\Common_**A.B.C.D**\

Aby zdekodować logi Forte Common należy aplikację logdec.exe skopiować do katalogu, w którym znajdują się logi, a następnie ją uruchomić. W rezultacie w katalogu logów powstaną dodatkowe pliki w formacie xml'owym.

Dodatkowo aplikację można wywołać z parametrami:

```
/in:<maska_plików> | /in:<plik.log> | /s | /?
```

gdzie:

```

/in:<maska_plików> - specyfikuje grupę plików do przetworzenia
/in:<plik.log> - specyfikuje pojedynczy plik do przetworzenia
/s - przetwarzanie plików we wszystkich podkatalogach
/? - ekran pomocy

```


5.4 Struktura zdekodowanego pliku logów – XML

Zdekodowany plik logu w postaci XML ma następującą strukturę:

```
<LogFile> <!-- root dla pliku log -->
  <LogEntry number="1">
    <!-- Kolejny wpis dla zdarzenia (+numer zdarzenia) -->

    <TimeStamp>2009-01-01 12:20:50</TimeStamp>
      <!-- data wystąpienia zdarzenia -->
    <EventType>Error</EventType>
      <!-- typ zdarzenia (error / critical / information / resume / start / stop / suspend / verbose / warning / access / data / not specified) -->
    <EventId>ResultAdded</EventId>
      <!-- identyfikator przekazany przez wołającego (łańcuch znaków) -->
    <Source>S.C.Defs.CResult</Source>
      <!-- źródło zdarzenia (metoda lub klasa wołającego) -->
    <Machine>KOMPUTER_FIRMOWY</Machine>
      <!-- nazwa komputera na którym wystąpiło zdarzenie -->
    <WinUser>LoginUseraWindows</WinUser>
      <!-- nazwa użytkownika, w kontekście którego wystąpiło zdarzenie -->
    <ProcessId>5612</ProcessId>
      <!-- identyfikator procesu (system PID) -->
    <ThreadId>1</ThreadId>
      <!-- identyfikator wątku (system THID) -->
    <Message>Error caught by CResult: 'Instancja obiektu elementu menu jest nieprawidłowa'</Message>
      <!-- komunikat przekazany przez wołającego -->
    <ExtraData>
      <!-- dodatkowe dane przekazane przez wołającego (najczęściej obiekt IResult patrz podpunkt a.) -->
    </ExtraData>
  </LogEntry>
  <!-- ... log entry może być dowolną ilość razy -->
  <LogEntry number="n">
  </LogEntry>
</LogFile>
```

5.4.1 Tag ExtraData jako IResult

Jeżeli chodzi o tag **ExtraData**, może on zawierać dowolną daną przekazaną przez klienta FTTrace do zapisania. Najczęściej przekazywana jest instancja IResult, która posiada specjalny szablon XML:

```
<IResult type="Symfonia.Common.Defs.CResult">
  <!-- typ klasy: bazowa CResult lub dowolne podrzędne dziedziczące o ile występowało dziedziczenie -->

  <FinishedOperationDescription>Zmiana stanu widoczności menu</FinishedOperationDescription>
    <!-- Opis dla rezultatu podawany w konstruktorze -->
  <Success>True</Success>
    <!-- stan sukcesu bieżącej gałęzi dla rezultatu -->
  <State>success</State>
    <!-- dokładny stan bieżącej gałęzi rezultatu -->
  <UserInfos />
    <!-- Informacje użytkownika przekazane do rezultatu -->
  <Exceptions>
    <!-- Kolekcja błędów - o ile wystąpiła -->
    <Exception> <!-- pojedynczy błąd, który wystąpił -->
      <Type>Symfonia.Common.UI.OGS.OGSMenuItemObjectInvalidException</Type>
      <!-- typ obiektu wyjątku, który wystąpił -->
      <Message>Instancja obiektu elementu menu jest nieprawidłowa</Message>
```



```
<!-- tekst opisujący wyjątek -->
<TargetSite>System.Windows.Forms.ToolStripItem GetMenuI-
tem(Symfonia.Common.UI.OGS.XNode)</TargetSite>
<!-- metoda w kontekście której wystąpił wyjątek -->
<StackTrace />
<!-- stos wywołania o ile dostępny (debug + pdb info) -->
</Exception>
</Exceptions>
<Warnings />
<!-- kolekcja ostrzeżeń - o ile wystąpiła. Kolekcja jest identyczna jak kolekcja wyjątków -
ostrzeżenia to klasy dziedziczone po odpowiedniej klasie wyjątku -->
<ResultData />
<!-- dane wołającego -->
<Subresults />
<!-- podrezultaty jeżeli występują. Mają formę identyczną z rezultatami, tyle że odpowiednio
zagnieżdżone. Tutaj - lista pusta -->
</IResult>
```

